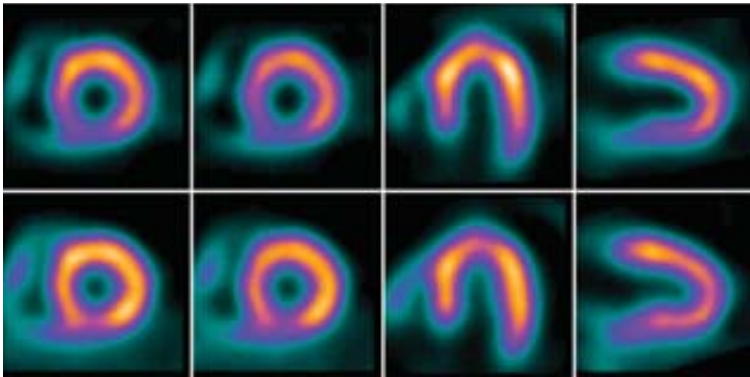


Thông tin dành cho các bệnh nhân chụp  
**Chụp Cơ Tim (MPI/MIBI) với  
Dipyridamole (Persantine)**

Information for patients having a  
**Dipyridamole (Persantine) Myocardial  
Perfusion Scan (MPI/MIBI)**



Xin vui lòng tới sớm để dành thời gian làm thủ tục đăng ký. Xin vui lòng mang theo thẻ nhận dạng có hình và Thẻ BC Care Card (số bảo hiểm y tế cá nhân) của quý vị.

Không mang theo trẻ em dưới 12 tuổi trừ khi quý vị đi cùng với một người khác để chăm nom các em trong khi quý vị chụp khám.

**Nhân viên của chúng tôi sẽ nói chuyện với quý vị bằng tiếng Anh. Nếu quý vị không thông thạo tiếng Anh, xin vui lòng đi cùng một thông dịch viên là người lớn, là người có thể ở lại trong toàn bộ thời gian chụp khám.**

Nếu quý vị không thể giữ được buổi hẹn, xin vui lòng gọi ngay cho khoa để thông báo. Khi quý vị có thông báo cho chúng tôi trước ít nhất 24 giờ, chúng tôi có thể dành thời gian hẹn của quý vị cho bệnh nhân khác. Chúng tôi sẽ cố gắng thu xếp ngày giờ khác để làm chụp khám khi quý vị gọi tới.

Xin vui lòng không dùng nước hoa dạng xịt, nước hoa dạng xịt hoặc nước thơm dùng sau khi cạo râu khi tới buổi hẹn. Một số người dị ứng với các thành phần có mùi thơm và có thể gặp những phản ứng nghiêm trọng.

## **Tại sao tôi cần làm thủ tục khám này? Why am I having this test?**

Thủ tục khám này được sử dụng để kiểm tra bệnh động mạch vành. Động mạch vành là các mạch máu cung cấp máu tới cơ tim.

## **Tôi cần phải làm gì trước khi chụp khám? What do I need to do before the test?**

Quý vị có dị ứng với nhựa cao su không? Đang mang thai?  
Đang nuôi con bằng sữa mẹ? Xin vui lòng cho chúng tôi biết.

## **Trong 3 ngày trước khi chụp khám: For 3 days before the test:**

Một số loại thuốc chữa bệnh phổi có thể gây trở ngại cho việc chụp khám này. Xin vui lòng nói chuyện với bác sĩ của quý vị trước khi quý vị ngừng dùng bất kỳ loại thuốc nào của quý vị. Để có kết quả tối ưu, chúng tôi khuyên quý vị không nên dùng các loại thuốc chữa bệnh phổi sau đây trong vòng 3 ngày trước buổi chụp khám.

- Actam
- Aminophylline
- Corophylline
- Palaron
- PHS theophylline
- Phyllocontin
- Quibron
- Theodur
- Theolair
- Theo-SR
- Uniphyl

## **Trong 2 ngày trước buổi chụp khám For 2 days before the test**

Xin vui lòng nói chuyện với bác sĩ của quý vị trước khi quý vị ngừng dùng bất kỳ loại thuốc nào của quý vị. Để có kết quả tối ưu, chúng tôi khuyên quý vị không nên dùng các loại thuốc chữa bệnh phổi sau đây trong vòng 2 ngày trước buổi chụp khám:

- Assantine
- Dipyridamole
- Persantine

Quý vị có thể tiếp tục dùng các viên nitroglycerin hoặc nitro dạng phun (nitro-spray).

## **Trong 24 giờ trước khi chụp khám: For 24 hours before the test:**

*Ngừng dùng tất cả các sản phẩm có chất caffeine.* Các sản phẩm caffeine gồm có cà phê, trà, cà phê và trà không có chất caffeine, cola, tất cả các loại đồ uống có ga (trừ 7UP và nước gừng) hoặc bất kỳ loại đồ uống nào có guarana.

Chất caffeine cũng có trong các loại thuốc sau đây:

- |                  |                              |
|------------------|------------------------------|
| • Anacin         | • Fiorinal (tất cả các loại) |
| • Atasol 8/15/30 | • Frosst 222, 282, 292       |
| • Cafergot       | • Novogesic - 8/15/30        |
| • Dristan        | • Ratio Lenoltec #1,2,3      |
| • Ergodryl       | • Ratio Tecnal               |
| • Excedrin       | • Tylenol #1,2,3             |
| • Exdol 15/30    | • Triatec 8/30               |

## **Trong 4 giờ trước khi khám: For 4 hours before the test:**

Không ăn hoặc uống bất kỳ thứ gì, cho tới khi chúng tôi yêu cầu quý vị làm như vậy. Có thể uống những ngụm nước nhỏ.

- Nếu quý vị đang dùng thuốc thường xuyên theo chỉ dẫn của bác sĩ và cần dùng thuốc trong khoảng thời gian 4 giờ đồng hồ này, hãy dùng thuốc của quý vị với một chút nước.
- Nếu quý vị bị tiểu đường và cần ăn trong 4 giờ này, hãy dùng thuốc của quý vị và ăn đủ để kiểm soát lượng đường trong máu.

## **Hãy mang theo:**

### **Bring with you:**

- Tất cả các loại thuốc mà quý vị hiện đang dùng, đựng trong hộp đựng ban đầu
- Hai bữa nhẹ hoặc tiền để mua các bữa ăn nhẹ

Mặc quần áo rộng và thoải mái. Chúng tôi có thể đề nghị quý vị thực hiện một số động tác thể dục nhẹ như là một phần của buổi chụp khám này. Chúng tôi muốn quý vị mặc quần có đai chun và áo thun hoặc áo sơ mi không có khóa kéo hoặc nút áo bằng kim loại. Quý vị có thể cần phải thay áo quần và mặc áo choàng bệnh viện. Chúng tôi cũng có thể yêu cầu quý vị tháo đồ trang sức, kính hoặc các đồ vật bằng kim loại khác vì các đồ vật này có thể gây trở ngại tới việc chụp hình.

## **Việc khám sẽ kéo dài trong bao lâu?**

### **How long will the test take?**

Tổng cộng thời gian khám là khoảng từ bốn tới năm giờ đồng hồ, vì vậy hãy thu xếp trước cho thời gian này.

## **Chuyện gì xảy ra trong khi chụp khám?**

### **What happens during the test?**

Buổi khám được chia thành hai phần:

- Khám “Thư Giãn”
- Khám “Căng Thẳng”

**1. Khám ‘Thư Giãn’:** Để chúng tôi có thể biết có đủ lượng máu cung cấp tới cơ tim hay không, chúng tôi cần cung cấp cho quý vị một lượng chất phóng xạ rất nhỏ mà chúng tôi gọi là MIBI hoặc Myoview. Để làm việc này, chúng tôi sẽ bắt đầu đường truyền qua tĩnh mạch (truyền IV). Sau đó chúng tôi sẽ tiêm chất đánh dấu vào trong tĩnh mạch của quý vị qua ống IV. Ống IV vẫn được gắn vào cánh tay của quý vị trong cả hai phần của buổi khám.

Trong khi chờ cơ tim ngấm chất đánh dấu, quý vị cần phải ăn bữa nhẹ đầu tiên mà quý vị mang theo hoặc tới phòng ăn. Ghi Nhớ - **Không Ăn Uống Bất Kỳ Thứ Gì Có Chất Caffeine!**

Chúng tôi chụp hình khoảng 1 tới 2 giờ đồng hồ sau khi tiêm thuốc. Chúng tôi sẽ cho quý vị biết khi nào cần trở lại khoa quang tuyến.

Thường mất khoảng ½ giờ để chụp tất cả các hình ảnh cho phần khám này.



**2. Khám “Căng Thẳng”:** Chúng tôi đưa quý vị tới Khoa Tim/ECG để khám kiểm tra ở tình trạng căng.

Chúng tôi sẽ tiêm một loại thuốc vào đường truyền IV của quý vị. Loại thuốc này sẽ làm tăng lượng máu lưu thông tới tim của quý vị, giống như phần khám với thể dục. Sau khi tiêm thuốc, chúng tôi sẽ tiêm chất đánh dấu cho quý vị lần thứ hai.

Sau khi tiêm chất đánh dấu, quý vị ăn bữa nhẹ thứ hai. Lúc này quý vị có thể uống các loại đồ uống có chất caffein nếu muốn.

Chúng tôi chụp hình khoảng 1 hoặc 2 giờ sau khi tiêm chất đánh dấu. Chúng tôi sẽ cho quý vị biết khi nào cần trở lại ban. Quý vị có thể chờ trong phòng chờ hoặc trong phòng ăn, nhưng quý vị không được rời bệnh viện.

Thông thường sẽ mất thêm ½ giờ nữa để chụp tất cả các hình.

## **Tôi có thể biết trước những gì sẽ xảy ra sau khi chụp khám?**

### **What can I expect after my test?**

Chất phóng xạ đánh dấu sẽ không làm quý vị cảm thấy bất kỳ điều gì khác hơn. Cơ thể của quý vị sẽ bài tiết chất đánh dấu này một cách tự nhiên trong vòng 2 tuần tới. Quý vị có thể cảm thấy mệt mỏi sau buổi chụp khám này và nên nghỉ ngơi trong thời gian còn lại của ngày hôm đó.

Gọi bác sĩ của quý vị nếu quý vị có bất kỳ vấn đề lo ngại hoặc thắc mắc nào.

Chúng tôi sẽ gửi các kết quả chụp khám đến bác sĩ của quý vị trong vòng 5 ngày làm việc sau khi tiến hành chụp khám. Nếu bác sĩ của quý vị không nhận được các kết quả trong vòng hai tuần, xin vui lòng đề nghị bác sĩ của quý vị liên lạc với chúng tôi.

Nếu quý vị dự định đi xa trong vòng 10 ngày sau buổi chụp khám này, xin vui lòng cho nhân viên tiếp tân của khoa Y Học Hạt Nhân biết. Chúng tôi sẽ gửi cho quý vị một lá thư xác nhận rằng quý vị đã nhận được một lượng chất phóng xạ nhỏ trong buổi chụp khám này.

## Giờ Hoạt Động:

Thứ Hai:

Thứ Ba:

Thứ Tư:

Thứ Năm:

Thứ Sáu:

Thứ Bảy:

Chủ Nhật:

## Số Điện Thoại Liên Lạc:

**Tên Bệnh Nhân:** \_\_\_\_\_

**Ngày Hẹn:** \_\_\_\_\_

**Giờ Hẹn:** \_\_\_\_\_

Để lấy thêm các bản sao, xin vào trang  
mạng trực tuyến tại <http://vch.eduhealth.ca> hoặc  
gửi điện thư đến [phe@vch.ca](mailto:phe@vch.ca) và đánh chữ Catalogue No. **FD.117.I542.VI**  
© Vancouver Coastal Health, March 2017

Thông tin trong tài liệu này chỉ dành cho  
những người nhận được thông tin này thông qua nhóm chăm sóc sức khỏe.