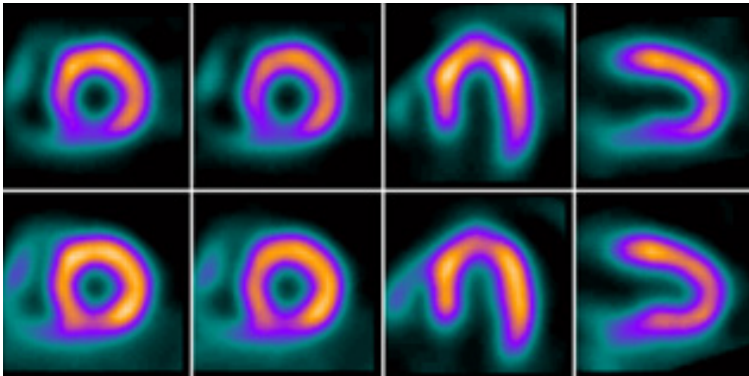


اطلاعاتی برای بیماران نیازمند
Dipyridamole (Persantine)
میوکاردیال پرفیوژن (MPI/MIBI)

Information for patients having a
Dipyridamole (Persantine)
Myocardial Perfusion Scan
(MPI/MIBI)



لطفاً به منظور معرفی، کمی زودتر از موعد در محل حضور
بیابید. لطفاً مدرک شناسایی عکسدار و کارت BC Care Card
(شماره کارت سلامت شخصی) خود را به همراه داشته باشید.

کودکان زیر 12 سال را همراه خود نیاورید، مگر آنکه شخص
دیگری نیز همراه شما خواهد بود تا در حین انجام تست شما از
کودکان مراقبت نماید.

**کارکنان ما به زبان انگلیسی با شما صحبت خواهند کرد. در
صورتی که به زبان انگلیسی تسلط کافی ندارید، لطفاً یک
مترجم بزرگسال را که قادر خواهد بود در تمام مدت انجام
تست حضور داشته باشد همراه خود باورید.**

در صورتی که نمی‌توانید در زمان تعیین شده برای ملاقات
حضور داشته باشید، لطفاً هرچه سریع‌تر با بخش تماس بگیرید.
در صورتی که حداقل 24 ساعت زودتر به ما اطلاع دهید قادر
خواهیم بود از زمان شما برای یک بیمار دیگر استفاده
کنیم. ما تلاش خواهیم کرد در صورت تماس دوباره شما تاریخ
و ساعت دیگری را به شما اختصاص دهیم.

لطفاً در زمان ملاقات از عطر، اودوکلون، یا افترشیو استفاده
نکنید. برخی افراد به مواد موجود در عطرها حساسیت داشته و
ممکن است دچار واکنش شدید آلرژیک شوند.

چرا باید این تست را انجام دهم؟ Why am I having this test?

هدف از این تست بررسی وجود بیماری شرائین اکلیلی است. شرائین اکلیلی، رگهای خونی هستند که خون را به ماهیچه قلب می رسانند.

پیش از تست چه کاری باید انجام دهم؟ What do I need to do before the test?

آیا به لاتکس حساسیت دارید؟ حامله هستید؟ شیر می دهید؟ لطفا این موارد را به ما اطلاع دهید.

به مدت 3 روز پیش از انجام این تست: For 3 days before the test:

برخی از داروهای ریوی ممکن است بر روی این تست تاثیر بگذارد. لطفا پیش از متوقف کردن مصرف هرگونه دارو با پزشک خود مشورت کنید. برای گرفتن بهترین نتیجه پیشنهاد می کنیم داروهای ریوی زیر را به مدت 3 روز پیش از انجام این تست متوقف کنید.

- Actam
- Aminophylline
- Corophylline
- Palaron
- PHS theophylline
- Phyllocontin
- Quibron
- Theodur
- Theolair
- Theo-SR
- Uniphyl

به مدت 2 روز پیش از انجام این تست For 2 days before the test

لطفا پیش از متوقف کردن مصرف هرگونه دارو با پزشک خود مشورت کنید. برای گرفتن بهترین نتیجه پیشنهاد می کنیم داروهای ریوی زیر را به مدت 2 روز پیش از انجام این تست متوقف کنید:

- Assantine
- Dipyridamole
- Persantine

می توانید قرص های نیتروگلیسرین یا اسپری نیترو را مصرف کنید.

به مدت 24 ساعت پیش از انجام این تست:

For 24 hours before the test:

مصرف هرگونه کافئین را متوقف نمایید. محصولات کافئین عبارتند از قهوه، چای، قهوه و چای بدون کافئین، کولا، تمامی نوشیدنی های گاز دار (به جز سون آپ و جینجر ایل) یا هر نوشیدنی که دارای گوارانا باشد.

داروهای زیر نیز دارای کافئین هستند:

- Anacin
- Atasol 8/15/30
- Cafergot
- Dristan
- Ergodryl
- Excedrin
- Exdol 15/30
- Fiorinal (انواع آن)
- Frosst 222, 282, 292
- Novogesic - 8/15/30
- Ratio Lenoltec #1,2,3
- Ratio Tecnal
- Tylenol #1,2,3
- Triatec 8/30

به مدت 4 ساعت پیش از انجام این تست:

For 4 hours before the test:

هیچ خوراکی یا نوشیدنی صرف نکنید تا زمانی که ما به شما بگوییم ایرادی ندارد. نوشیدن جرعه های کوچک آب ایرادی ندارد.

- در صورتی که داروهای عادی تجویز شده توسط پزشکتان را مصرف می کنید و باید آن را در این 4 ساعت مصرف کنید، داروی خود را با حجم کمی از آب مصرف کنید.
- در صورتی که به بیماری دیابت مبتلا هستید و باید در طول این 4 ساعت خوراکی مصرف کنید، داروی خود را مصرف کرده و تنها به میزانی خوراکی مصرف کنید که سطح قند خونتان تنظیم شود.

با خودتان موارد زیر را به همراه داشته باشید:

Bring with you:

- تمامی داروهایی که در حال حاضر مصرف می کنید، در بسته بندی اصلی دارو.

- دو بسته تغذیه یا پول برای خرید تغذیه

لطفا لباس شل و راحت بپوشید. بعنوان قسمتی از تست، ممکن است از شما بخواهیم یک سری حرکات ورزشی سبک را انجام دهید. بهتر است شلوار دارای کمر کشدار و تی شرت یا لباس بدون زیپ یا دکمه فلزی بپوشید. ممکن است از شما خواسته شود گاون بیمارستان را بپوشید. همچنین ممکن است از شما بخواهیم تمامی جواهرآلات، عینک و دیگر اشیای فلزی خود را در آورید، زیرا این اشیا می تواند بر روی اسکن تاثیر بگذارد.

تست چه مدت زمان می برد؟

How long will the test take?

کل مدت زمان تست 4 تا 5 ساعت خواهد بود، پس برای آن برنامه ریزی کنید.

در طول تست چه اتفاقی می افتد؟

What happens during the test?

تست به دو بخش تقسیم می شود:

- مطالعه "استراحت"

- مطالعه "استرس"

1. **مطالعه "استراحت":** برای اینکه بفهمیم خون به اندازه کافی به ماهیچه قلب می رسد یا خیر، به شما مقدار مشخصی از یک ماده رادیو اکتیو به نام MIBI یا Myoview می دهیم. برای این کار ما با IV شروع می کنیم. سپس از طریق لوله IV، ردیاب را در سیاهرگ شما تزریق می کنیم. IV برای انجام هر دو بخش تست در بازوی شما باقی می ماند.
- در طی مدت زمانی که باید صبر کنیم تا قلب شما ماده ردیاب را جذب کند، می توانید اولین بسته تغذیه خود را میل نمایید یا به رستوران بروید. به خاطر داشته باشید - **هیچ ماده دارای کافئین را نباید مصرف کنید!**
- پس از گذشت 1 تا 2 ساعت از تزریق، تصاویر و عکس های لازم را می گیریم. به شما خواهیم گفت چه زمانی به بخش مراجعه کنید. برای گرفتن تمامی تصاویر مورد نیاز در این بخش از تست، به حدود نیم ساعت زمان نیاز است.

2. **مطالعه "استرس":** شما را برای انجام تست استرس به بخش کاردیولوژی/ECG می بریم.
- دارویی را از طریق IV به شما تزریق می کنیم که همانند یک تست ورزش، جریان خون به قلب را افزایش می دهد. پس از تزریق دارو، دومین ردیاب را تزریق می کنیم.



پس از تزریق ردياب، دومين بسته تغذيه را مي توانيد ميل نماييد. در اين قسمت، در صورتي كه ماييل باشيد مي توانيد نوشيدني داراي كافئين ميل كنيد.

پس از گذشت 1 تا 2 ساعت از تزريق ردياب، تصاوير لازم را مي گيريم. به شما خواهيم گفت چه زماني به بخش مراجعه كنيد. مي توانيد در اتاق انتظار يا رستوران منتظر بمانيد، اما نبايد بيمارستان را ترك كنيد.

گرفتن تمامي تصاوير در اين بخش از تست حدود نيم ساعت زمان مي برد.

پس از تست، انتظار چه چيزهايي را بايد داشته باشم؟ **What can I expect after my test?**

ردياب باعث ايجاد حالي متفاوت در شما نمي شود. بدن شما معمولاً ظرف دو هفته آينده ردياب را دفع مي كند. ممكن است بعد از اين تست احساس خستگي كنيد و بايد براي بقيه روز استراحت نماييد.

در صورتي كه سوال يا نگراني خاصي داريد با پزشك خود تماس بگيريد.

پس از كامل شدن تست، نتايج را ظرف 5 روز براي پزشكتان ارسال مي كنيم. در صورتي كه پزشكتان نتيجه را پس از گذشت دو هفته دريافت نكرد، از او بخواهيد تا با ما تماس بگيرد.

در صورتي كه در طول 10 روز پس از انجام تست قصد سفر داريد، به قسمت پذيرش پزشكي هسته اي اطلاع دهيد. ما نامه اي را به شما مي دهيم كه نشان مي دهد براي انجام اين آزمايش مقدار كمی راديوآكتيوپته به شما داده ايم.

ساعات کاری:

دوشنبه:

سه شنبه:

چهارشنبه:

پنج شنبه:

جمعه:

شنبه:

یکشنبه:

شماره های تماس:

نام بیمار: _____

تاریخ ملاقات: _____

زمان ملاقات: _____

برای کپی های بیشتر لطفا به آدرس اینترنتی <http://vch.eduhealth.ca> مراجعه نمایید یا

به آدرس pchem@vch.ca ایمیل زده و کاتالوگ شماره **FD.117.I54.FA**

© Vancouver Coastal Health, March 2017

اطلاعات ارائه شده در این برگه تنها برای

شخصی که تیم مراقبت های بهداشتی برگه را به او داده است، فراهم شده است.

www.vch.ca