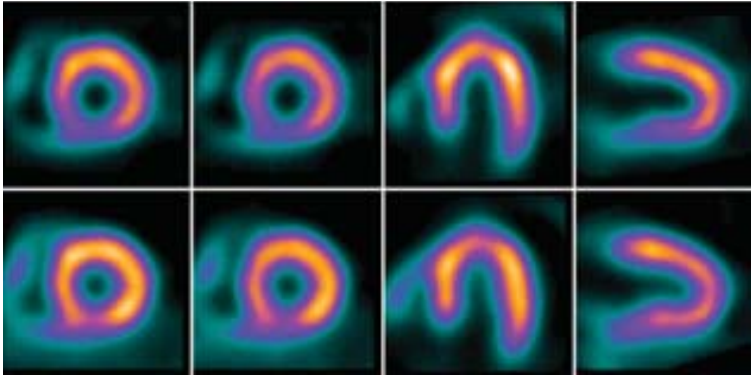


接受  
双嘧达莫（潘生丁）心肌灌注  
扫描（MPI/MIBI）患者须知

Information for patients having a  
Dipyridamole (Persantine) Myocardial  
Perfusion Scan (MPI/MIBI)



请提前到达以留出时间登记。请携带您带有照片的身份证件和您的 BC Care Card（个人健康编号）。

请不要带 12 岁以下儿童前来，除非您在接受检查的同时有随同人员照顾他们。

**我们的员工将用英语与您交谈。如果您的英语水平不是很好，请找一位能够全程陪同您完成整个检查的成年口语翻译。**

如果您不能赴约，请立即给我们的相关部门打电话。请至少提前 24 小时通知我们，这样我们就能利用您的非检查时间为其他患者服务。我们会在您致电时尽力为您重新安排一个检查日期和时间。

请在前来检查时不要用香水，古龙水或须后水。有些人对香料过敏并可能因此出现严重的反应。

## 为什么我要接受此检查？

### Why am I having this test?

此检查用于了解冠状动脉疾病。冠状动脉是为您心肌供应血的血管。

## 我需要在检查前做什么？

### What do I need to do before the test?

您对乳胶过敏吗？您怀孕了吗？您正在母乳喂养吗？请告诉我们。

## 在此项检查前 3 天内：

### For 3 days before the test:

有些治疗肺病的药物可能干扰此检查。请与您的医生讨论，了解是否需要停止使用任何药物。为了获得最佳结果，我们建议您在此项检查前 3 天内不要服用以下治疗肺病的药物。

- Actam
- Aminophylline
- Corophylline
- Palaron
- PHS theophylline
- Phyllocontin
- Quibron
- Theodur
- Theolair
- Theo-SR
- Uniphyl

## 在此项检查前 2 天内

请与您的医生讨论，了解是否需要停止使用任何药物。为了获得最佳结果，我们建议您在此项检查前 2 天内不要服用以下治疗肺病的药物：

- Assantine
- Dipyridamole
- Persantine

您可继续使用硝化甘油片剂或硝化甘油喷剂。

## 在此检查前 24 小时内:

### For 24 hours before the test:

**停止摄入咖啡因。** 咖啡因产品包括咖啡，茶，去咖啡因咖啡和茶，可乐，所有碳酸饮料（七喜和姜汁汽水除外）或任何含巴西可可的饮料。

以下药物也含有咖啡因：

- Anacin
- Atasol 8/15/30
- Cafergot
- Dristan
- Ergodryl
- Excedrin
- Exdol 15/30
- Fiorinal（所有类别）
- Frosst 222, 282, 292
- Novogesic - 8/15/30
- Ratio Lenoltec #1,2,3
- Ratio Tecnal
- Tylenol #1,2,3
- Triatec 8/30

## 在此检查前 4 小时内:

### For 4 hours before the test:

在我们告诉您可以吃喝之前不要吃喝任何东西。可以喝几小口水。

- 如果您遵医嘱服用普通药物并需要在此 4 小时内服药，请用少量水送服。
- 如果您患有糖尿病并需要在此 4 小时内进食，请服药并仅食用足以控制您血糖的食物量。

## **请随身携带：**

### **Bring with you:**

- 您目前服用的所有药物（装在原装容器内）。
- 两份零食或购买零食的钱

请穿宽松舒适的衣物。我们可能会在检查中要求您适度运动。我们建议您穿有松紧带的裤子和没有拉链或金属扣的汗衫和衬衣。您可能必须换上医院的病服。我们也可能要求您去除首饰，眼镜或其他金属物体，因为这些物体可能会干扰扫描。

## **检查需要多长时间？**

### **How long will the test take?**

检查总时间需要大约四到五个小时，所以请提前做好准备。

## **检查过程如何？**

### **What happens during the test?**

检查分为两个部分：

- “静息”研究
- “负荷”研究

1. **“静息”研究：** 为了便于我们能够查看心肌供血是否充足，我们需要对您注射痕量的放射性物质，我们称之为 MIBI 或 Myoview。为此，我们会采用静脉注射。然后我们会通过静脉输液管将示踪剂注入您的静脉。静脉输液管会在两部分检查中留在您的手臂内。

在我们等待您的心肌吸收示踪剂的同时，您需要进食您带来的第一份零食或到餐厅去进餐。请记住 - **不能吃含咖啡因的东西！**

我们会在注射后 1-2 小时左右拍摄影像或相片。我们会告诉您何时需要回来。

完成此部分的所有成像工作大约需要半个小时。



## 2. “负荷”研究： 我们会带您去心脏病/心电图科室进行负荷测试。

我们会在您的输液管中注入一种药物来增加您心脏的血流量，其作用与负荷测试类似。在注射药物后，我们会注射第二次示踪剂。

注射示踪剂后，您可吃第二份零食。此时，如果您愿意，您也可喝含咖啡因的饮料了。

我们会在注射示踪剂后 1-2 小时左右拍摄影像。我们会告诉您何时需要回来。您可在我们的候诊室或餐厅中等候，但您不能离开医院。

完成所有成像工作大约需要半个小时。

## 检查后我应该注意什么？

### What can I expect after my test?

示踪剂不会让您有任何异常感觉。您的身体会在接下来的 2 周内自然清除示踪剂。您在此检查后可能会感到疲倦，应在当天检查之后进行休息。

如果您有任何疑问或问题，请联系您的医生。

我们会在检查完成后 5 个工作日内将检查结果交给您的医生。如果您的医生在两周内没有得到您的结果，请要求您的医生与我们联系。

如果您计划在检查后 10 天内出行，请告诉核医学科的接待员。我们会给您一封信函，解释您为了进行此检查而接受到少量放射性物质。

## 工作时间:

周一:

周二:

周三:

周四:

周五:

周六:

周日:

## 联系电话:

患者姓名: \_\_\_\_\_

约诊日期: \_\_\_\_\_

约诊时间: \_\_\_\_\_

要获取更多手册副本, 请在线浏览 <http://vch.eduhealth.ca> 或  
发送电子邮件到 [pchem@vch.ca](mailto:pchem@vch.ca) 并引用目录编号 **FD.117.I542.CS**

© Vancouver Coastal Health, March 2017

本档中信息仅用于向  
健康护理小组赠予本手册的人提供。

[www.vch.ca](http://www.vch.ca)