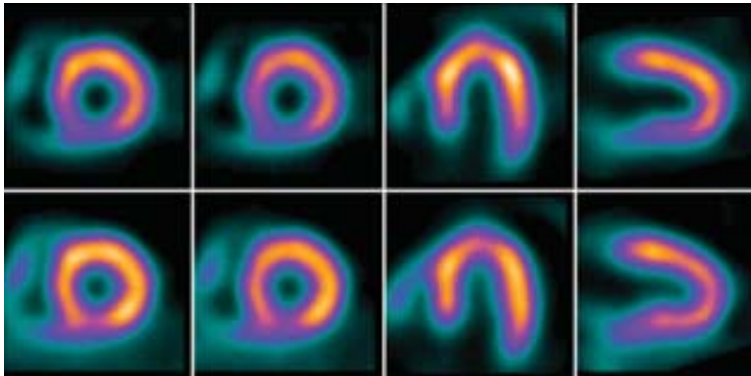


接受  
**雙嘍達莫 (潘生丁)**  
**心肌灌注掃描 (MPI/MIBI)**  
患者須知

Information for patients having a  
**Dipyridamole (Persantine)**  
**Myocardial Perfusion Scan**  
**(MPI/MIBI)**



請提前到達以留出時間辦理登記。請攜帶附有您照片的身份證件和您的 BC Care Card (個人健康編號)。

請不要帶 12 歲以下兒童前來、除非您在接受檢查的同時有隨行人員照顧他們。

**我們的員工將以英語與您交談。若您的英語並不流利、請找一位能夠全程陪同您完成整個檢查的成年口語翻譯。**

若您不能赴約、請立即與我們的相關部門電話聯繫。或至少提前 24 小時通知我們、這樣我們就能利用您的原定檢查時間為其他患者服務。我們會在您致電時盡力為您重新安排一個檢查日期和時間。

請在前來檢查時不要用香水、古龍水或刮鬍香水。有些人對香料過敏並可能因此出現嚴重的反應。

## 爲什麼我要接受此檢查？

### Why am I having this test?

此檢查用於瞭解冠狀動脈疾病。冠狀動脈是為您心肌供血的血管。

## 我需要在檢查前做什麼？

### What do I need to do before the test?

您對乳膠過敏嗎？您懷孕了嗎？您正在母乳餵養嗎？請告訴我們。

## 在此項檢查前 3 天內：

### For 3 days before the test:

有些治療肺病的藥物可能干擾此檢查。請與您的醫生討論、瞭解是否需要停止使用任何藥物。為獲得最佳結果、我們建議您在檢查前 3 天內不要服用以下治療肺病的藥物。

- Actam
- Aminophylline
- Corophylline
- Palaron
- PHS theophylline
- Phyllocontin
- Quibron
- Theodur
- Theolair
- Theo-SR
- Uniphyl

## 在此項檢查前 2 天內

### For 2 days before the test

請與您的醫生討論、瞭解是否需要停止使用任何藥物。為獲得最佳結果、我們建議您在檢查前 2 天內不要服用以下治療肺病的藥物：

- Assantine
- Dipyridamole (雙嘧達莫)
- Persantine (潘生丁)

您可繼續使用硝化甘油片劑或硝化甘油噴劑。

## 在此檢查前 24 小時內:

### For 24 hours before the test:

**停止攝入咖啡因。** 咖啡因產品包括咖啡、茶、去咖啡因咖啡和茶、可樂、所有碳酸飲料（七喜和薑汁汽水除外）或任何含巴西可哥的飲料。

以下藥物也含有咖啡因：

- Anacin
- Atasol 8/15/30
- Cafergot
- Dristan
- Ergodryl
- Excedrin
- Exdol 15/30
- Fiorinal（所有類別）
- Frosst 222, 282, 292
- Novogesic - 8/15/30
- Ratio Lenoltec #1,2,3
- Ratio Tecnal
- Tylenol #1,2,3
- Triatec 8/30

## 在此檢查前 4 小時內:

### For 4 hours before the test:

在我們告訴您可以進食之前請不要吃喝任何東西。您可以喝幾小口水。

- 若您遵醫囑服用普通藥物並需要在此 4 小時內服藥、請用少量水送服。
- 若您患有糖尿病並需要在此 4 小時內進食、請服藥並僅食用足以控制您血糖的食物量。

## **請隨身攜帶：**

### **Bring with you:**

- 您目前服用的所有藥物（裝在原裝容器內）。
- 兩份零食或購買零食的錢

請穿寬鬆舒適的衣物。我們可能會在檢查中要求您適度運動。我們建議您穿有鬆緊帶的褲子和沒有拉鍊或金屬扣的汗衫和襯衣。您可能必須換上醫院的病服。我們也可能要求您去除首飾、眼鏡或其他金屬物體、因為這些物體可能會干擾掃描。

## **檢查需要多長時間？**

### **How long will the test take?**

檢查總時間需要大約四到五個小時、所以請提前做好準備。

## **檢查過程如何？**

### **What happens during the test?**

檢查分為兩個部分：

- 「靜息」研究
- 「負荷」研究

1. 「靜息」研究： 為便於我們能夠查看心肌供血是否充足、我們需要對您注射痕量的放射性物質、我們稱之為 MIBI 或 Myoview。為此、我們會採用靜脈注射。然後我們會通過靜脈輸液管將示蹤劑注入您的靜脈。靜脈輸液管會在兩部分檢查中留在您的手臂內。

在我們等待您的心肌吸收示蹤劑的同時、您需要進食您帶來的第一份零食或到餐廳去進餐。請記住 - **不能吃含咖啡因的東西！**

我們會在注射後 1-2 小時左右拍攝影像或相片。我們會告訴您何時需要回來。

完成此部份的所有成像工作大約需要半個小時。



## 2. 「負荷」研究： 我們會帶您去心臟病/心電圖科室進行負荷測試。

我們會在您的輸液管中注入一種藥物增加您心臟的血流量、其作用與負荷測試類似。在注射藥物後、我們會第二次對您注射示蹤劑。

注射示蹤劑後、您可吃第二份零食。此時、若您願意、您亦可飲用含咖啡因的飲料。

我們會在注射示蹤劑後 1-2 小時左右拍攝影像。我們會告訴您何時需要回來。您可在我們的候診室或餐廳中等候、但您不能離開醫院。

完成所有成像工作大約需要半個小時。

## 檢查後我應該注意什麼？

示蹤劑不會讓您有任何異常感覺。您的身體會在接下來的 2 週內自然清除示蹤劑。您在此檢查後可能會感到疲倦、應在當天檢查之後進行休息。

若您有任何疑問或問題、請聯繫您的醫生。

我們會在檢查完成後 5 個工作日內將檢查結果交給您的醫生。若您的醫生在兩週內沒有得到您的結果、請要求您的醫生與我們聯繫。

若您計畫在檢查後 10 天內出行、請告訴核醫學科的接待員。我們會給您一封信函、解釋您為進行此檢查而受到少量輻射。

## 工作時間：

週一：

週二：

週三：

週四：

週五：

週六：

週日：

## 聯繫電話：

患者姓名： \_\_\_\_\_

約診日期： \_\_\_\_\_

約診時間： \_\_\_\_\_

要獲取更多手冊副本、請線上瀏覽 <http://vch.eduhealth.ca> 或  
發送電子郵件到 [pchem@vch.ca](mailto:pchem@vch.ca) 並引用目錄編號 **FD.117.I542.CN**

© Vancouver Coastal Health, March 2017

本文件中的資訊僅用於向  
健康護理小組贈予本手冊的人提供。

[www.vch.ca](http://www.vch.ca)