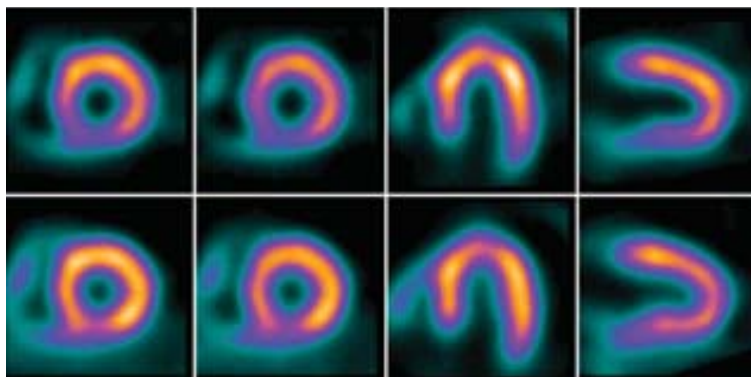


Thông tin dành cho các bệnh nhân Chụp Cơ Tim Ở Trạng Thái Thể Dục (MPI/MIBI)

Information for patients having a
**Exercise Myocardial Perfusion
Scan (MPI/MIBI)**



Xin vui lòng tới sớm để dành thời gian làm thủ tục đăng ký. Xin vui lòng mang theo thẻ nhận dạng có hình và Thẻ BC Care Card (số bảo hiểm y tế cá nhân) của quý vị.

Không mang theo trẻ em dưới 12 tuổi trừ khi quý vị đi cùng với một người khác để chăm nom các em trong khi quý vị chụp khám.

Nhân viên của chúng tôi sẽ nói chuyện với quý vị bằng tiếng Anh. Nếu quý vị không thông thạo tiếng Anh, xin vui lòng đi cùng một thông dịch viên là người lớn, là người có thể ở lại trong toàn bộ thời gian chụp khám.

Nếu quý vị không thể giữ được buổi hẹn, xin vui lòng gọi ngay cho khoa để thông báo. Khi quý vị có thông báo cho chúng tôi trước ít nhất 24 giờ, chúng tôi có thể dành thời gian hẹn của quý vị cho bệnh nhân khác. Chúng tôi sẽ cố gắng thu xếp ngày giờ khác để làm chụp khám khi quý vị gọi tới.

Xin vui lòng không dùng nước hoa dạng xịt, nước hoa dạng xịt hoặc nước thơm dùng sau khi cạo râu khi tới buổi hẹn. Một số người dị ứng với các thành phần có mùi thơm và có thể gặp những phản ứng nghiêm trọng.

Tại sao tôi cần làm thủ tục khám này? Why am I having this test?

Thủ tục khám này được sử dụng để kiểm tra bệnh động mạch vành. Động mạch vành là các mạch máu cung cấp máu tới cơ tim.

Tôi cần phải làm gì trước khi chụp khám? What do I need to do before the test?

Quý vị có dị ứng với cao su không? Quý vị đang mang thai? Quý vị đang nuôi con bằng sữa mẹ? Xin vui lòng cho chúng tôi biết.

Trong 24 giờ trước khi chụp khám: For 24 hours before the test:

1. *Ngừng dùng tất cả các sản phẩm có chất caffein.* Các sản phẩm caffein gồm có cà phê, trà, cà phê và trà không có chất caffein, cola, tất cả các loại đồ uống có ga (trừ 7UP và nước gừng) hoặc bất kỳ loại đồ uống nào có guarana.

Chất caffein cũng có trong các loại thuốc sau đây:

- Anacin
- Atasol 8/15/30
- Cafergot
- Dristan
- Ergodryl
- Excedrin
- Exdol 15/30
- Fiorinal (tất cả các loại)
- Frosst 222, 282, 292
- Novogesic - 8/15/30
- Ratio Lenoltec #1,2,3
- Ratio Tecnal
- Tylenol #1,2,3
- Triatec 8/30

2. Các chất ức chế beta và các chất ức chế kênh can-xi có thể gây trở ngại tới thủ tục chụp khám này. Xin vui lòng nói chuyện với bác sĩ của quý vị trước khi quý vị ngừng dùng bất kỳ loại thuốc nào của quý vị. Để có kết quả tốt nhất, chúng tôi khuyên quý vị nên ngừng dùng các chất ức chế beta và các chất ức chế kênh can-xi 24 giờ trước khi chụp khám.

Các ví dụ bao gồm nhưng không giới hạn vào các loại thuốc sau đây:

- Adalat (nifedipine)
- Betaloc (metoprolol)
- Blocadren (timolol)
- Cardizem (diltiazem)
- Corgard (nadolol)
- Inderal (propranolol)
- Isoptin (verapamil)
- Lopressor (metoprolol)
- Monitan (acebutolol)
- Sectral (acebutolol)
- Sotacor (sotalol)
- Tenorim (atenolol)
- Trandate (labetolol)
- Transicor (oxprenolol)
- Visken (pindolol)

Quý vị có thể tiếp tục dùng các viên nitroglycerin hoặc nitro-spray.

Trong 4 giờ trước khi khám For 4 hours before the test:

Không ăn hoặc uống bất kỳ thứ gì, cho tới khi chúng tôi yêu cầu quý vị làm như vậy. Có thể uống những ngụm nước nhỏ.

- Nếu quý vị đang dùng thuốc thường xuyên theo chỉ dẫn của bác sĩ và cần dùng thuốc trong khoảng thời gian 4 giờ này, hãy dùng thuốc của quý vị với một chút nước.
- Nếu quý vị bị tiểu đường và cần ăn trong 4 giờ này, hãy dùng thuốc của quý vị và ăn đủ để kiểm soát lượng đường trong máu.

Hãy mang theo

Bring with you:

- Tất cả các loại thuốc mà quý vị hiện đang dùng, đựng trong hộp đựng ban đầu
- Hai bữa nhẹ hoặc tiền để mua các bữa ăn nhẹ

Mặc quần áo rộng và thoải mái. Chúng tôi muốn quý vị mặc quần có đai chun và áo thun hoặc áo sơ mi không có khóa kéo hoặc nút áo bằng kim loại. Quý vị có thể cần phải thay áo quần và mặc áo choàng bệnh viện. Chúng tôi cũng có thể yêu cầu quý vị tháo đồ trang sức, kính hoặc các đồ vật bằng kim loại khác vì các đồ vật này có thể gây trở ngại tới việc chụp hình.

Việc khám sẽ kéo dài trong bao lâu?

How long will the test take?

Tổng cộng thời gian khám là khoảng từ bốn tới năm giờ đồng hồ, vì vậy hãy thu xếp trước cho thời gian này.

Chuyện gì xảy ra trong khi khám?

What happens during the test?

Buổi khám được chia thành hai phần:

- Khám ‘Thư Giãn’
- Khám ‘Căng Thẳng’

1. Khám ‘Thư Giãn’: Để chúng tôi có thể biết có đủ lượng máu cung cấp tới cơ tim hay không, chúng tôi cần cung cấp cho quý vị một lượng chất phóng xạ rất nhỏ mà chúng tôi gọi là MIBI hoặc Myoview. Để làm việc này, chúng tôi sẽ bắt đầu đường truyền qua tĩnh mạch (truyền IV). Sau đó chúng tôi sẽ tiêm chất đánh dấu vào trong tĩnh mạch của quý vị qua ống IV. Ống IV vẫn được gắn vào cánh tay của quý vị trong cả hai phần của buổi khám.

Trong khi chờ cơ tim của quý vị ngấm chất đánh dấu, quý vị cần phải ăn bữa nhẹ đầu tiên mà quý vị mang theo hoặc tới phòng ăn. Ghi Nhớ – **Không Ăn Uống Bất Kỳ Thứ Gì Có Chất Caffein!**

Chúng tôi chụp hình khoảng 1 tới 2 giờ đồng hồ sau khi tiêm thuốc. Chúng tôi sẽ cho quý vị biết khi nào cần trở lại khoa quang tuyến.

Thường mất khoảng ½ giờ để chụp tất cả các hình ảnh cho phần khám này.



2. Khám ‘Căng Thẳng’: Chúng tôi đưa quý vị tới Khoa Tim/ECG để làm một bài kiểm tra thể dục.

Sau đó chúng tôi sẽ tiêm chất đánh dấu lần thứ hai vào trong ống truyền IV của quý vị.

Sau khi tiêm chất đánh dấu, quý vị ăn bữa nhẹ thứ hai. Lúc này quý vị có thể uống các loại đồ uống có chất caffein nếu muốn.

Chúng tôi chụp hình khoảng 1 hoặc 2 giờ sau khi tiêm chất đánh dấu. Chúng tôi sẽ cho quý vị biết khi nào cần trở lại khoa quang tuyến. Quý vị có thể chờ trong phòng chờ hoặc trong phòng ăn, nhưng quý vị không được rời bệnh viện.

Thông thường sẽ mất thêm ½ giờ nữa để chụp tất cả các hình.

Tôi có thể biết trước những gì sẽ xảy ra sau buổi khám của tôi?

What can I expect after my test?

Chất đánh dấu sẽ không làm quý vị cảm thấy bất kỳ điều gì khác hơn. Cơ thể của quý vị sẽ bài tiết chất đánh dấu này một cách tự nhiên trong vòng 2 tuần tới.

Gọi bác sĩ của quý vị nếu quý vị có bất kỳ vấn đề lo ngại hoặc thắc mắc nào.

Chúng tôi sẽ gửi kết quả chụp khám của quý vị đến bác sĩ của quý vị trong vòng 5 ngày làm việc sau khi tiến hành chụp khám. Nếu bác sĩ của quý vị không nhận được kết quả của quý vị trong vòng hai tuần, xin vui lòng đề nghị bác sĩ của quý vị liên lạc với chúng tôi.

Nếu quý vị có ý định đi xa trong vòng 10 ngày kể từ khi thực hiện buổi khám này, xin cho nhân viên tiếp tân của khoa Y Học Hạt Nhân biết. Chúng tôi sẽ gửi cho quý vị một bức thư nói rằng quý vị đã nhận được một lượng chất phóng xạ nhỏ cho buổi khám này.

Giờ Hoạt Động:

Thứ Hai:

Thứ Ba:

Thứ Tư:

Thứ Năm:

Thứ Sáu:

Thứ Bảy:

Chủ Nhật:

Số Điện Thoại Liên Lạc:

Tên Bệnh Nhân: _____

Ngày Hẹn: _____

Giờ Hẹn: _____

Để lấy thêm các bản sao, xin vào trang
mạng trực tuyến tại <http://vch.eduhealth.ca> hoặc
gửi điện thư đến phe@vch.ca và đánh chữ Catalogue No. **FD.117.154.VI**
© Vancouver Coastal Health, March 2017

Thông tin trong tài liệu này chỉ dành cho
những người nhận được thông tin này thông qua nhóm chăm sóc sức khỏe.