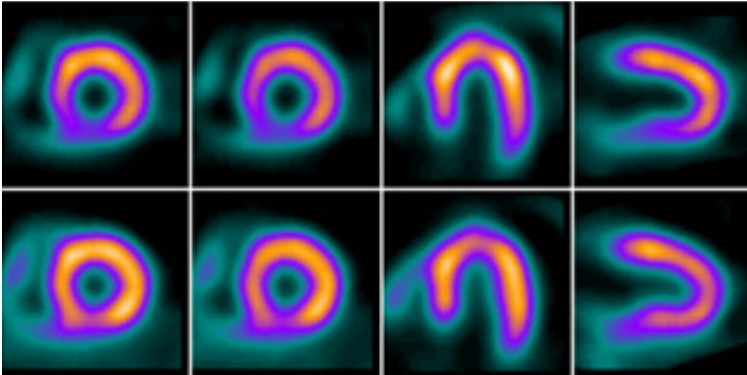


# اطلاعاتی برای بیماران نیازمند اسکن میوکاردیال پرفیوژن ورزش (MPI/MIBI)

Information for patients having a  
**Exercise Myocardial  
Perfusion Scan (MPI/MIBI)**



لطفاً به منظور معرفی، کمی زودتر از موعد در محل حضور  
بیابید. لطفاً مدرک شناسایی عکسدار و کارت BC Care Card  
(شماره کارت سلامت شخصی) خود را به همراه داشته باشید.

کودکان زیر 12 سال را همراه خود نیاورید، مگر آنکه شخص  
دیگری نیز همراه شما خواهد بود تا در حین انجام تست شما از  
کودکان مراقبت نماید.

**کارکنان ما به زبان انگلیسی با شما صحبت خواهند کرد. در  
صورتی که به زبان انگلیسی تسلط کافی ندارید، لطفاً یک  
مترجم بزرگسال را که قادر خواهد بود در تمام مدت انجام  
تست حضور داشته باشد همراه خود باورید.**

در صورتی که نمی‌توانید در زمان تعیین شده برای ملاقات  
حضور داشته باشید، لطفاً هرچه سریع‌تر با بخش تماس بگیرید.  
در صورتی که حداقل 24 ساعت زودتر به ما اطلاع دهید قادر  
خواهیم بود از زمان شما برای یک بیمار دیگر استفاده  
کنیم. ما تلاش خواهیم کرد در صورت تماس دوباره شما تاریخ  
و ساعت دیگری را به شما اختصاص دهیم.

لطفاً در زمان ملاقات از عطر، اودو کولون، یا افترشیو استفاده  
نکنید. برخی افراد به مواد موجود در عطرها حساسیت داشته و  
ممکن است دچار واکنش شدید آلرژیک شوند.

## چرا باید این تست را انجام دهم؟ Why am I having this test?

هدف از این تست بررسی وجود بیماری شراین اکلیلی است. شراین اکلیلی، رگهای خونی هستند که خون را به ماهیچه قلب می رسانند.

## پیش از تست چه کاری باید انجام دهم؟ What do I need to do before the test?

آیا به لاتکس حساسیت دارید؟ حامله هستید؟ شیر می دهید؟ لطفا این موارد را به ما اطلاع دهید.

## به مدت 24 ساعت پیش از انجام این تست: For 24 hours before the test:

1. مصرف هرگونه کافئین را متوقف نمایید. محصولات کافئین عبارتند از قهوه، چای، قهوه و چای بدون کافئین، کولا، تمامی نوشیدنی های گاز دار (به جز سون آپ و جینجر ایل) یا هر نوشیدنی که دارای گوارانا باشد.

داروهای زیر نیز دارای کافئین هستند:

- Anacin
- Atasol 8/15/30
- Cafergot
- Dristan
- Ergodryl
- Excedrin
- Exdol 15/30
- Fiorinal (انواع آن)
- Frosst 222, 282, 292
- Novogesic - 8/15/30
- Ratio Lenoltec #1,2,3
- Ratio Tecnal
- Tylenol #1,2,3
- Triatec 8/30

2. بتا بلاکرها و بلاکرهاى کانال کلسیم ممکن است بر روی این تست تاثیرگذار باشند. لطفاً پیش از متوقف کردن مصرف هرگونه دارو با پزشک خود مشورت کنید. برای کسب بهترین نتیجه از تست، توصیه می کنیم مصرف بتا بلاکرها و بلاکرهاى کانال کلسیم را 24 ساعت پیش از انجام تست متوقف نمایید.

نمونه های آن در لیست زیر آورده شده اند، اما به این لیست محدود نمی شوند:

- Adalat (nifedipine)
- Monitan (acebutolol)
- Betaloc (metoprolol)
- Sectral (acebutolol)
- Blocadren (timolol)
- Sotacor (sotalol)
- Cardizem (diltiazem)
- Tenorim (atenolol)
- Corgard (nadolol)
- Trandate (labetolol)
- Inderal (propranolol)
- Transicor (oxprenolol)
- Isoptin (verapamil)
- Visken (pindolol)
- Lopressor (metoprolol)

می توانید قرص های نیتروگلیسرین یا اسپری نیترو را مصرف کنید.

## **به مدت 4 ساعت پیش از انجام این تست:**

### **For 4 hours before the test:**

هیچ خوراکی یا نوشیدنی صرف نکنید تا زمانی که ما به شما بگوییم ایرادی ندارد. نوشیدن جرعه های کوچک آب ایرادی ندارد.

- در صورتی که داروهای عادی تجویز شده توسط پزشکتان را مصرف می کنید و باید آن را در این 4 ساعت مصرف کنید، داروی خود را با حجم کمی از آب مصرف کنید.
- در صورتی که به بیماری دیابت مبتلا هستید و باید در طول این 4 ساعت خوراکی مصرف کنید، داروی خود را مصرف کرده و تنها به میزانی خوراکی مصرف کنید که سطح قند خونتان تنظیم شود.

## با خودتان موارد زیر را به همراه داشته باشید: Bring with you:

- تمامی داروهایی که در حال حاضر مصرف می کنید، در بسته بندی اصلی دارو.

- دو بسته تغذیه یا پول برای خرید تغذیه

لطفا لباس شل و راحت بپوشید. بهتر است شلوار دارای کمر کشدار و تی شرت یا لباس بدون زیپ یا دکمه فلزی بپوشید. ممکن است از شما خواسته شود لباس بیمارستان را بپوشید. همچنین ممکن است از شما بخواهیم تمامی جواهر آلات، عینک و دیگر اشیاء فلزی خود را در آورید، زیرا این اشیا می تواند بر روی اسکن تاثیر بگذارد.

## تست چه مدت زمان می برد؟ How long will the test take?

کل مدت زمان تست 4 تا 5 ساعت خواهد بود، پس برای آن برنامه ریزی کنید.

## در طول تست چه اتفاقی می افتد؟ What happens during the test?

تست به دو بخش تقسیم می شود:

- مطالعه "استراحت"

- مطالعه "استرس"

1. مطالعه "استراحت": برای اینکه بفهمیم خون به اندازه کافی به ماهیچه قلب می رسد یا خیر، به شما مقدار مشخصی از یک ماده رادیو اکتیو به نام MIBI یا Myoview می دهیم. برای این کار ما با IV شروع می کنیم. سپس از طریق لوله IV، ردیاب را در سیاهرگ شما تزریق می کنیم. IV برای انجام هر دو بخش تست در بازوی شما باقی می ماند. در طی مدت زمانی که باید صبر کنیم تا قلب شما ماده ردیاب را جذب کند، می توانید اولین بسته تغذیه خود را میل نمایید یا به رستوران بروید. به خاطر داشته باشید - هیچ ماده دارای کافئین را نباید مصرف کنید!

پس از گذشت 1 تا 2 ساعت از تزریق، تصاویر و عکس های لازم را می گیریم. به شما خواهیم گفت چه زمانی به بخش مراجعه کنید. برای گرفتن تمامی تصاویر مورد نیاز در این بخش از تست، به حدود نیم ساعت زمان نیاز است.



## 2. مطالعه "استرس": شما را برای انجام تست ورزش به بخش

کاردیولوژی/ECG می بریم.

سپس تزریق دومین ردياب در

خط IV را انجام می دهيم.

پس از تزریق ردياب، دومین بسته تغذیه را می توانید میل نمایید.  
در این قسمت، در صورتی که مایل باشید می توانید نوشیدنی دارای  
کافئین میل کنید.

پس از گذشت 1 تا 2 ساعت از تزریق ردياب، تصاویر لازم را می  
گیریم. به شما خواهیم گفت چه زمانی به بخش مراجعه کنید. می  
توانید در اتاق انتظار یا رستوران منتظر بمانید، اما نباید بیمارستان را  
ترک کنید.

گرفتن تمامی تصاویر در این بخش از تست حدود نیم ساعت زمان می  
برد.

## پس از تست، انتظار چه چیزهایی را باید داشته باشم؟

### What can I expect after my test?

ردياب باعث ایجاد حالتی متفاوت در شما نمی شود. بدن شما معمولاً ظرف  
دو هفته آینده ردياب را دفع می کند.

در صورتی که سوال یا نگرانی خاصی دارید با پزشک خود تماس بگیرید.

پس از کامل شدن تست، نتایج را ظرف 5 روز برای پزشکتان ارسال می  
کنیم. در صورتی که پزشکتان نتیجه را پس از گذشت دو هفته دریافت  
نکرد، از او بخواهید تا با ما تماس بگیرد.

در صورتی که در طول 10 روز پس از انجام تست قصد سفر دارید، به  
قسمت پذیرش پزشکی هسته ای اطلاع دهید. ما نامه ای را به شما می  
دهیم که نشان می دهد برای انجام این آزمایش مقدار کمی رادیواکتیویته به  
شما داده ایم.

## ساعات کاری:

دوشنبه:

سه شنبه:

چهارشنبه:

پنج شنبه:

جمعه:

شنبه:

یکشنبه:

## شماره های تماس:

نام بیمار: \_\_\_\_\_

تاریخ ملاقات: \_\_\_\_\_

زمان ملاقات: \_\_\_\_\_

برای کپی های بیشتر لطفا به آدرس اینترنتی <http://vch.eduhealth.ca> مراجعه نمایید یا

به آدرس [pchem@vch.ca](mailto:pchem@vch.ca) ایمیل زده و کاتالوگ شماره **FD.117.154.FA**

© Vancouver Coastal Health, March 2017

اطلاعات ارائه شده در این برگه تنها برای  
شخصی که تیم مراقبت های بهداشتی برگه را به او داده است، فراهم شده است.  
[www.vch.ca](http://www.vch.ca)